

MONTAGEANLEITUNG MULTI-FENCE ELEGANCE B

WISSENSWERTES RUND UM BPC

Sie haben sich für ein Produkt aus dem Werkstoff BPC entschieden. Der Verbundwerkstoff BPC (Bamboo–Polymere–Composite) ist eine Kombination aus 60% Bambus und einem thermoplastischen Polymer (40%) in Verbindung mit Additiven. Die Oberflächen der Profile werden nach dem Extrudieren durch Schleifvorgänge zusätzlich veredelt. Das Grundmaterial Bambus kann sich leicht in der Farbe unterscheiden. So sind teilweise geringe **Farbabweichungen** zwischen den Profilen festzustellen. Im Laufe der Zeit findet eine leichte Anpassung durch die Bewitterung statt.

BPC ist ein **thermoplastischer Werkstoff**. Anders als Holz „arbeitet“ er kaum in der Breite. Dafür dehnt er sich in der Länge bei Wärme aus und zieht sich bei Kälte zusammen. Aufgrund dessen kann es in besonders warmen Zeiträumen zu einer Bauchigkeit der Sichtschutzelemente kommen.

Durch den im Material enthaltenen hohen Anteil an Lignin (Bestandteil von Bambus) kann es unter Bewitterung zur Bildung von wasserfleckenähnlichen **Verfärbungen** kommen. In einigen Fällen kann es vorkommen, dass das wasserlösliche Lignin nicht vollständig aus dem Material herausgewaschen wird. Diese Verfärbungen sind temporär und verschwinden durch die Bewitterung nach und nach von selbst. Mit dem Osmo WPC & ALU Reiniger 8021 kann dies beschleunigt werden.

Das Material ist äußerst dauerhaft und pflegeleicht. Leichte **Verschmutzungen** können Sie mit klarem Wasser und einer Bürste abwaschen. Sollte die einfache Reinigung mit Wasser nicht ausreichen, kann der Osmo WPC & ALU Reiniger 8021 oder auch ein Hochdruckreiniger verwendet werden. Achten Sie bei der Verwendung eines Hochdruckreinigers auf einen geringen Druck und ausreichenden Abstand zur Sichtblende. Multi-Fence muss nicht geölt werden. Möchten Sie dennoch Ihre bewitterten Sichtblenden farblos pflegen und Auffrischen, empfehlen wir das Osmo WPC & BPC Pflege-Öl 030.

Sollten Ihre Sichtblenden Multi-Fence **Kratzer** bekommen haben, können Sie die Oberfläche mit einem Schleifpapier bearbeiten, Körnung 160. Arbeiten Sie dabei vorsichtig und großflächig, um eine gleichmäßige Oberfläche zu erhalten.

WISSENSWERTES RUND UM ALUMINIUM

Ihre Pfosten und Ihre Montagekernprofile sind aus dem Werkstoff Aluminium. Die Gewinnung von Aluminium ist sehr energieintensiv, dafür ist es zu 100% recyclingfähig. Der Wiederverwertungsprozess verbraucht nur sehr wenig Energie. Aluminium ist widerstandsfähig und langlebig - auch im Außenbereich.

Aluminium ist jedoch anfällig für **Beschädigungen durch Schläge und Stöße**, die zu Verformungen der Profile führen. Auch wenn diese die Langlebigkeit des Materials nicht minimieren, sollten Sie beim Transport und der Montage sorgsam mit dem Material umgehen. Ein **Schieben oder Ziehen** der Profile sollte vermieden werden, um die Farboberfläche nicht zu beschädigen. Sollten doch einmal Kratzer entstanden sein und die Farboberfläche ist beschädigt, so ist es möglich die Alupfosten/ -profile mit einem für Aluminium geeigneten Lack in passendem RAL-Farbtönen nachzuarbeiten.

Durch die **UV-Strahlung** auf die farbbeschichteten Alupfosten kommt es zu einem natürlichen **Ausbleichen** des Glanzgrades.

Aufgrund der glatten Oberfläche der Pfosten/ Profile sind diese besonders pflegeleicht. **Verschmutzungen** setzen sich nicht fest. Kleine Verunreinigungen lassen sich meist mit einem weichen sauberen Tuch und warmem Wasser entfernen. Bei hartnäckigeren Flecken verwenden Sie ausschließlich Wasser und den Osmo WPC & ALU Reiniger 8021. Reiniger mit schleifenden Bestandteilen, Reiniger in Cremeform, Lösungs- und Verdünnungsmittel, Scheuerschwämme sowie Stahlwolle sollten grundsätzlich NICHT verwendet werden. Alupfosten/ -profile müssen/ dürfen nicht geölt werden.

WICHTIGE HINWEISE ZUR MONTAGE IHRER SICHTBLENDE

Bitte lesen Sie diese Montageanleitung, vor der Montage Ihrer Sichtblende, aufmerksam durch. Halten Sie sich bei der Planung und Ausführung in jedem Fall an allgemein bekannte handwerkliche Regeln und beachten Sie die örtlichen Gegebenheiten und Vorschriften. Bei Nichtbeachtung der Montageanleitung erlischt die Gewährleistung seitens Osmo. Vor der Montage sollten Sie alle Profile nachmessen, bevor Sie die Pfosten(-anker) setzen, da es produktions- und witterungsbedingt zu leichten Dimensionsschwankungen kommen kann. Für einen ausreichenden Platz zur Längenausdehnung müssen die Multi-Fence Profile etwa einen Zentimeter kürzer sein, als die Aluminiumprofile. Legen Sie die Profile nebeneinander und sortieren Sie sie, gegebenenfalls gleichen Sie in der Länge an. Diese Anleitung stellt den aktuellen Stand der Technik dar. Wir entwickeln unsere Produkte und somit auch diese Anleitung ständig weiter. Unter www.osmo.de finden Sie den aktuellsten Stand, für die Montage Ihrer Sichtblende.

MONTAGEANLEITUNG MULTI-FENCE ELEGANCE B

SONDERANFERTIGUNGEN

Sonderanfertigungen (ausschließlich kleinere Varianten) können problemlos bauseits realisiert werden. Die Breite Ihrer Sichtblende können Sie durch Kürzen der Profile selbst bestimmen. Auch die Höhe des Elementes kann angepasst werden, indem ein oder mehrere Profile mit Nut- und Federverbindung weggelassen werden.

Die Multi-Fence Elegance B Profile und die Aluminiumprofile sind, wie Harthölzer, mit hartmetallbestückten Holzbearbeitungswerkzeugen zu bearbeiten (sägen, bohren, fräsen). Auf scharfes Werkzeug ist zu achten!

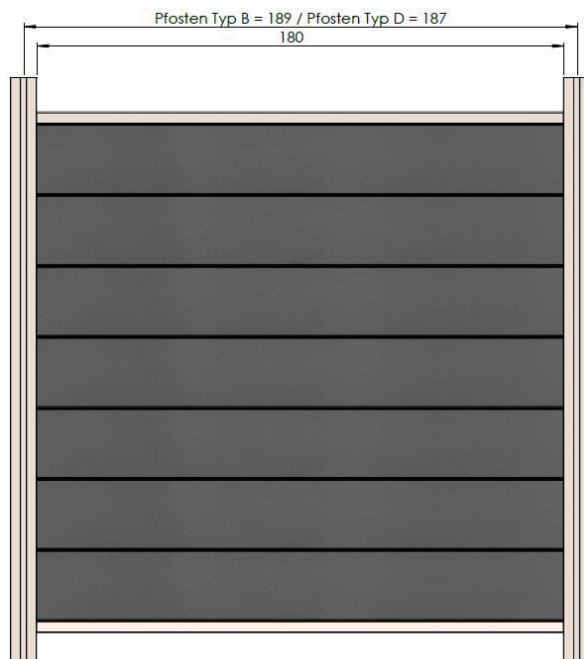
Achtung: Verletzungsgefahr an scharfen Schnittkanten, besonders bei Aluminium!

PLANUNG IHRER SICHTBLENDENANLAGE

Sie benötigen: Aluminiumpfosten Typ B/D, Pfostenanker für Aluminiumpfosten, Pfostenkappen für Aluminiumpfosten und Sichtblenden Grundelement

Optional möglich: Tore, Nut-Abdeckleisten für Aluminiumpfosten, Nut-Abdeckleisten für Lichtband-Montage, Dekorprofile, Lichtprofile oben, Lichtprofile mittig, Einzelprofile für Eigenkreation, Aluminium Wandanschlusspfosten, Aluminiumpfosten Typ C

SCHRITT 1: PFOSTENABSTÄNDE BESTIMMEN



Tipp:

Ermitteln Sie die genauen Pfostenabstände durch Einlegen eines Aluminiumstartprofils in die Pfostennuten. Achten Sie darauf, dass das Profil gerade liegt. Hierzu sind z.B. Hilfsklötzchen (Höhe: 5 - 15 cm) zum Unterlegen unter das Aluminiumprofil hilfreich. Beachten Sie ggf. vorhandene Bodenunebenheiten, Gefälle etc.

Hinweis:

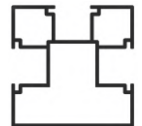
Länge der Aluminiumprofile: 1840 mm
Länge der BPC Profile: 1830 mm
Die BPC Profile haben dadurch noch etwas Platz zum Arbeiten in den Pfostennuten.

Achten Sie bei Über-Eckmontage darauf, dass das Aluminium Startprofil nicht auf Höhe einer Pfostenankerschraube liegt.

MONTAGEANLEITUNG MULTI-FENCE ELEGANCE B

SCHRITT 2: PFOSTENANKER MONTIEREN

Hinweis: Wenn Sie den Pfosten Typ D montieren, müssen Sie bereits bei der Montage des Pfostenankers auf die Ausrichtung achten. Entscheiden Sie, ob die glatte Seite oder die genutete Seite Ihre Vorderseite ist.



Der Aufbau im Erdreich

- > Heben Sie für das Fundament ein Loch von mind. 30 x 30 x 80 cm (je nach Bodenfestigkeit) aus.
- > Richten Sie den Anker mit Hilfe des Pfostens (Pfosten nur aufsetzen, nicht festschrauben) und Hilfslatten lotrecht aus.
- > Füllen Sie nun das Loch mit einem Zement-Kies-Gemisch im Verhältnis 1:3 auf. Wichtig: Erst nach dem vollen Aushärten des Betons mit der Montage der Elemente beginnen.



Der Aufbau auf Fundamenten

- > Untergrund: Betonfundament oder ähnlich befestigter Untergrund. Steinplatten, Verbundsteine und Terrassendielen sind nicht geeignet.
- > Richten Sie den Anker mit Hilfe des Pfostens lotrecht aus (Pfosten nur aufsetzen, nicht festschrauben).
- > Befestigen Sie den Anker mit Dübeln/Verbundankern, die je nach Untergrund separat erworben werden müssen.



Grenzbebauung auf L-Stein

- > Jeder L-Stein muss ausreichend stabil in Beton montiert sein.
- > Der L-Anker muss an zwei Seiten an/ auf dem L-Stein an/ aufliegen: senkrecht und waagrecht.
- > Richten Sie den Anker mit Hilfe des Pfostens lotrecht aus (Pfosten nur aufsetzen, nicht festschrauben).
- > Befestigen Sie den Anker mit Dübeln und Schrauben (nicht im Lieferumfang enthalten) durch allen 6 Bohrungen des Ankers.

SCHRITT 3: PFOSTEN MONTIEREN

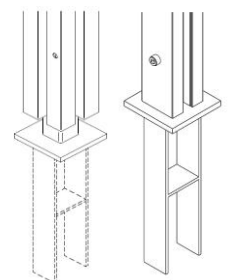
- > Bohren Sie mit Hilfe der beiliegenden Papierschablone die Löcher zur Befestigung des Pfostens an dem Pfostenanker vor. Weitere Details erhalten Sie auf der Papierschablone.
- > Die nicht für die Montage benötigten Nuten Ihres Aluminiumpfostens Typ B/D können Sie mit Aluminiumabdeckleisten verschließen. Die Abdeckleisten werden mit je 2 Gummigranulat-Pads gegen Verrutschen fixiert. Wir empfehlen die Montage der Abdeckleisten durchzuführen, bevor der Pfosten auf den Anker gesetzt wird. Entscheiden Sie, welche Ansicht Ihnen zusagt und schieben Sie die Abdeckleiste entsprechend in die Führungsschiene der Nut.



Für detaillierte Informationen zur Montage der Abdeckleisten und/ oder zur Integration einer Beleuchtung in der Pfostennut, beachten Sie unsere separate Montageanleitung ALUMINIUMPFOSTEN.

- > Setzen Sie den Pfosten auf den Pfostenanker.
- Die vorbereiteten Löcher im Aluminiumpfosten passen mit denen im Pfostenanker überein.
- > Befestigen Sie den Pfosten mit den zwei beiliegenden Zylinderschrauben mit Vierkantmutter.

- Typ B: Schraubenköpfe und Vierkantmutter der Pfostenankerschrauben liegen in den Pfostennuten und können mit den Nut-Abdeckleisten verdeckt werden.
- Typ D: Je nach Ausrichtung (Vorder- und Rückseite) liegen die Schraubenköpfe bzw. die Vierkantmutter auf der glatten Pfostenseite sichtbar auf. Nur die gegenüberliegende Seite kann mit der Nut-Abdeckleiste verdeckt werden.
- Typ C: Variable Ecklösungen mit unterschiedlichen Winkeln bis zu 45° können Sie mit dem Aluminiumpfosten Typ C realisieren.
Bitte beachten Sie unsere separate Montageanleitung ALUMINIUMPFOSTEN.

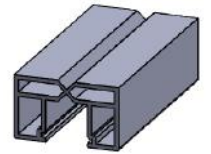


Sie müssen die Schrauben so fest anziehen, dass der innere Aluminium-Pfostenkern sich an den Stahlanker anschmiegt. Tipp: Geben Sie einen Tropfen Öl an die Verbindung Zylinderschraube / Vierkantmutter.

MONTAGEANLEITUNG MULTI-FENCE ELEGANCE B

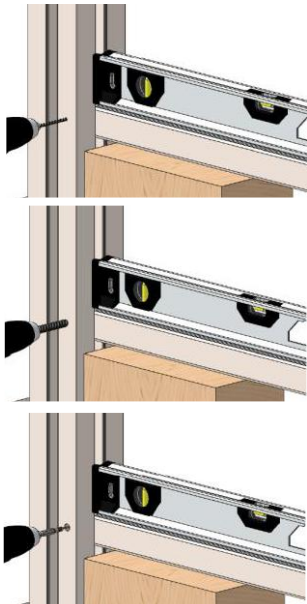
WANDANSCHLUSSPFOSTEN:

- > Schrauben und Dübel zur Wandbefestigung gehören nicht zum Lieferumfang, da diese auf die Beschaffenheit Ihrer Wand abgestimmt sein müssen.
- > Positionieren Sie den Wandanschlusspfosten und bohren Sie, entsprechend Ihrem Zubehör, vor. Die Verschraubung muss in der Nut des Aluminiumpfostens, an vertiefter Stelle erfolgen. Wir empfehlen den 1 m Pfosten zweimal (oben und unten) und den 2 m Pfosten dreimal (oben, unten und mittig) in die Wand zu verschrauben.
- > Versenken Sie die Schraubenköpfe vollständig in der Vertiefung, in der Nut des Wandanschlusspfosten, damit diese bei der Montage der Profile nachher nicht stören.
- > Besonderheit bei der Montage der Sichtblendenprofile:
Der Wandanschlusspfosten hat nur eine Gesamttiefe von 50 mm, daher kann die Profilverschraubung mit den 4,8 x 45 mm Linsenkopfschrauben nicht verdeckt erfolgen. Verzichten Sie auf die Ø 10 mm Bohrung der äußeren Pfostenwand und bohren Sie ausschließlich mit Ø 4 mm vor. Die Schraubenköpfe bleiben sichtbar, außen auf dem Wandanschlusspfosten. Alternativ setzen Sie kürzere Schrauben (4,8 x 30 mm) ein. Diese sind nicht im Lieferumfang des Bausatzes, sondern müssen bauseits besorgt werden.



SCHRITT 4: SICHTBLENDEN MONTAGE

- > Legen Sie das Aluminium-Startprofil 19 x 51 mm, unten geschlossen, Feder nach oben, zwischen die Pfosten, in die Pfostennuten ein. Damit Sie den von Ihnen gewünschten Abstand zum Erdreich einhalten, legen Sie die Hilfsklötzchen unter das Aluprofil. Achten Sie darauf, dass das Profil gerade liegt (Wasserwaage verwenden).
- > Mit zwei Bohrern (Bohrer 4 mm und Bohrer 10 mm) bereiten Sie die Bohrlöcher für die Montage des Aluminium-Startprofils vor.



Bohrungen mit dem Ø 4 mm Bohrer:

(HSS-Bohrer Lang DIN 340 Ø 4 mm, Gesamtlänge 119 mm / Spirale 78 mm)

- > Die Unterkante des Aluminium-Startprofils sollte mindestens 5 cm und maximal 15 cm Abstand zum Erdreich haben. Wenn Sie mit Hilfsklötzchen arbeiten ergibt sich die Höhe zwangsläufig.
- > Bohren Sie mit dem 4 mm Bohrer an gewünschter Stelle, mittig des Aluminium-Startprofils, durch die äußere und beide innenliegenden Pfostenwände, sowie durch das dazwischenliegende Aluminiumprofil. Tipp: Löcher vorher anzeichnen und ankören.

Bohrungen mit dem Ø 10 mm Bohrer:

- > Setzen Sie den 10 mm Bohrer auf die 4 mm Bohrung und bohren Sie ausschließlich die äußere Pfostenwand auf Ø 10 mm.
- > Verschrauben Sie das Aluminiumprofil mit den beiliegenden, selbstbohrenden Linsenkopfschrauben 4,8 x 45 mm und dem verlängerten Bit. Die Schrauben schneiden sich in die kleinere Vorbohrung und verschwinden dabei in Pfosten und können später mit den Gummistopfen verdeckt werden. Bitte ein niedriges Drehmoment einstellen!

- > Setzen Sie jetzt, nacheinander, alle BPC Profile aufeinander. (Standard: 7 Profile) Immer mit der Nut nach unten auf die Feder des darunter liegenden Profils. Diese Profile werden **nicht verschraubt**, sie liegen nur auf dem Startprofil auf.
- > Das Ende der Sichtblende bildet ein Aluminium-Abschlussprofil 19 x 41 mm (mit Nut, ohne Feder, oben gerade). Schieben Sie dieses Profil mit der Nut auf die Feder des letzten BPC Profils. Das Abschlussprofil verschrauben Sie wieder mit den Pfosten. Gehen Sie Schritt für Schritt genauso vor, wie beim Startprofil.



MONTAGEANLEITUNG MULTI-FENCE ELEGANCE B

ALUMINIUM DEKORPROFILE

Die Dekorprofile können Sie, an gewünschter Position, einfach gegen ein oder mehrere BPC Profile Ihres Grundelements austauschen (1:1). Jedes Dekorprofil besteht aus drei Teilen, diese sind bereits zusammengesteckt. Sie brauchen keine Verschraubungen vorzunehmen.



ALUMINIUM LICHTPROFILE FÜR LICHTBAND-MONTAGE

Mit den Aluminium Lichtprofilen lässt sich eine waagerechte Beleuchtung in die Multi-Fence Elegance B integrieren. Entfernen Sie die Acrylglas-Abdeckleisten aus den Aluminium-Lichtprofilen und kleben Sie LED-Streifen (nicht im Lieferumfang enthalten) in die unteren, geraden Flächen der Aluminiumprofile. Wenn Sie die LED-Streifen an die schrägen Seiten kleben, bleiben einzelne Lichtpunkte leicht erkennbar. Anschließend schieben Sie die Acrylglas-Abdeckleisten wieder in die Führungsschienen der Aluminiumprofile.

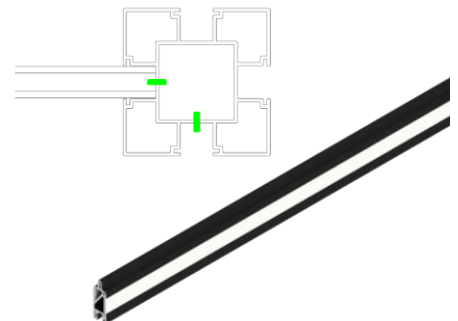
Hinweise zu den LED-Streifen:

- > Achten Sie bei der Wahl der LED-Streifen auf eine ausreichende Schutzklasse, wir empfehlen für den Außenbereich IP 44 bzw. bei Erd- und Wasserkontakt mindestens IP 67.
- > Die LED-Streifen sollten max. 10 mm breit sein und aus kurzen Elementabschnitten bestehen, damit Sie möglichst exakt auf Ihre Aluminiumprofillänge kürzen können.
- > Je mehr LEDs pro Meter, desto gleichmäßiger die Streuung des Lichtes. Wir empfehlen mindestens 100 LED/m.

Das **Lichtprofil mittig** können Sie an gewünschter Position zwischen zwei BPC Profilen montieren (Nut- und Federverbindung). Um das Anschlusskabel der LED-Streifen in einer ungenutzten, nicht für die Grundelementmontage benötigten, Pfostennut zu verlegen, müssen Sie den Pfosten auf gewünschter Höhe vorbereiten. Bohren Sie hierfür mit einem Ø 10 mm Bohrer durch zwei innere Pfostennuten.

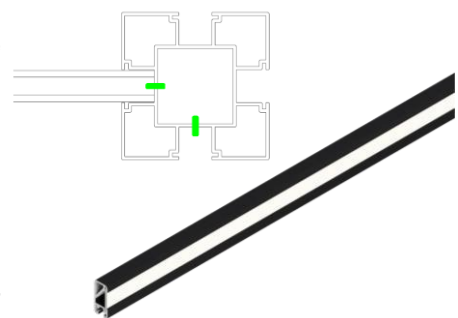
Setzen Sie jetzt das Aluminium-Lichtprofil auf das BPC-Profil, das Anschlusskabel führen Sie durch die beiden Bohrungen in die ungenutzte Pfostennut. Das Lichtprofil mittig muss nicht mit den Pfosten verschraubt werden.

Die Pfostennut mit dem Kabel können Sie mit einer Aluminium Nut-Abdeckleiste verschließen.



Das **Lichtprofil oben** ersetzt das Abschlussprofil eines Grundelements. Um das Anschlusskabel der LED-Streifen in einer ungenutzten, nicht für die Grundelementmontage benötigten, Pfostennut zu verlegen, müssen Sie den Pfosten auf gewünschter Höhe vorbereiten. Bohren Sie hierfür mit einem Ø 10 mm Bohrer durch zwei innere Pfostennuten.

Setzen Sie jetzt das Aluminium-Lichtprofil auf das letzte BPC-Profil, das Anschlusskabel führen Sie durch die beiden Bohrungen in die ungenutzte Pfostennut. Das Lichtprofil oben muss, identisch wie das Abschlussprofil, mit den Pfosten verschraubt werden. Verschrauben Sie auf Höhe, mittig des unteren Aluminiumbereichs. Gehen Sie Schritt für Schritt genauso vor, wie beim Startprofil. Achten Sie darauf, Ihren LED-Streifen, das Anschlusskabel und die Acrylglas-Abdeckleiste bei den Bohrungen nicht zu beschädigen. Die Pfostennut mit dem Kabel können Sie mit einer Aluminium Nut-Abdeckleiste verschließen.



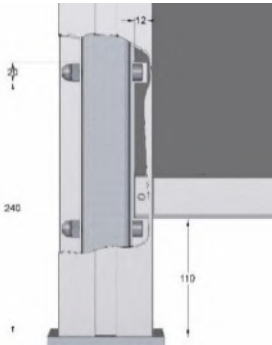
Hinweis:

Je nach gewähltem LED-Streifen kann es für die Montage der Aluminium Lichtprofile hilfreich sein, wenn Sie die Acrylglas-Abdeckleiste um ca. 3 cm einkürzen.

Schieben Sie, bei der Montage der Aluminiumprofile, die gekürzte Acrylglas-Abdeckleiste so weit wie möglich in die Pfostennut ohne Anschlusskabel. Auf der anderen Seite ergibt sich dadurch etwas Spielraum, um das Anschlusskabel durch die beiden Bohrungen in die ungenutzte Pfostennut zu verlegen. Vermitteln Sie anschließend die Acrylglas-Abdeckleiste.

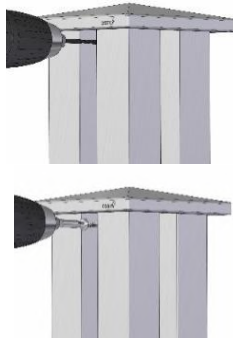
MONTAGEANLEITUNG MULTI-FENCE ELEGANCE B

SCHRITT 4.1: SICHTBLENDEN ECKMONTAGE



- > Wenn Sie zwei Sichtblenden im rechten Winkel montieren wollen, müssen Sie Aussparungen für die Vierkantschrauben/ Schraubenköpfe der Pfostenankerschrauben in die BPC-Profile schneiden.
Hinweis: Eine Über-Eckmontage ist nur möglich, wenn Sie, wie unter Schritt 1 beschrieben, darauf geachtet haben, dass das Aluminium-Startprofil nicht auf Höhe einer Pfostenankerschraube liegt.

SCHRITT 5: PFOSTENKAPPEN MONTIEREN



- > Setzen Sie die Pfostenkappe auf den Pfosten auf und bohren Sie, bei Pfostenkappe Typ B von zwei Seiten (Pfostenkappe vorgebohrt) und bei Pfostenkappe Typ D von einer Seite, 15 mm unterhalb der Pfostenoberkante in der Pfostennut mit einem 3,5 mm Bohrer vor.
- > Befestigen Sie die Pfostenkappe mit den beiliegenden Bohrschrauben (Typ B: 3,9 x 32 mm / Typ D: 3,9 x 25 mm).
- > Bei Verwendung der Nut- Abdeckleisten sollte die Verschraubung in der Nut erfolgen, in der die Profile montiert sind.

Alle Angaben beruhen auf dem aktuellen Stand der Technik. Änderungen werden laufend in einer neuen Version dieser Montageanleitung umgesetzt. Die jeweils aktuellste Version können Sie unter www.osmo.de einsehen und/ oder herunterladen. Irrtum und technische Änderungen vorbehalten. Alle Rechte vorbehalten.
Montageanleitung bestehend aus 6 Seiten.

Stand: 01. Januar 2025