

PURLINE Bioboden | wineo 1200

Verlegeanleitung Planke zum Kleben



PURLINE Bioboden wineo 1200 Planke zum Kleben ist ein hochwertiger Polyurethan-Bodenbelag. Die Basis bildet ecuran, ein Hochleistungsverbundwerkstoff, der zu einem überwiegenden Teil aus Pflanzenölen wie Raps- oder Rizinusöl und natürlich vorkommenden mineralischen Komponenten, wie Kreide hergestellt wird.

Nachstehend möchten wir Sie über die speziellen Anforderungen für eine erfolgreiche Verlegung von **PURLINE Bioboden wineo 1200 Planke zum Kleben** informieren. Bitte beachten Sie, dass Polyurethan Bodenbeläge gemäß EN 16776 eine separate Produktgattung darstellt und folgen Sie bitte der Verlegeanleitung. Weitere Informationen entnehmen Sie bitte den technischen Spezifikationen in unseren Produktkollektionen.

Wichtige allgemeine Informationen:

Überzeugen Sie sich vor der Verarbeitung von der einwandfreien Beschaffenheit der gelieferten Ware. Zugeschnittene oder verlegte Ware ist von der Reklamation ausgeschlossen. Vor der Verlegung ist die Ware auf Farb- und Chargengleichheit zu prüfen. Verlegen Sie in einem Raum nur chargengleiche Planken/Fliesen.

Für das Verlegen von **wineo 1200 Planke zum Kleben** gelten die einschlägigen nationalen Normen Richtlinien und Regelwerke sowie die technischen Verweise und anerkannten Regeln des Fachs. In Deutschland sind insbesondere folgende Richtlinien zu beachten:

- VOB Teil C, DIN 18365 Bodenbelagsarbeiten
- DIN 18 299 „Allgemeine Regelungen für Bauarbeiten jeder Art“
- DIN 18560 Mindestanforderungen an Estriche Teil 1H
Hinweis: Beschleunigte Estriche und Estriche mit Zusatzmitteln gelten als „Sonderkonstruktionen“. Abweichende Angaben zur Vorgabe gemäß DIN 18560 (Estriche im Bauwesen - Teil 1) hinsichtlich der Belegreife des Estrichs sind vom Auftraggeber mitzuteilen.
Abweichend zur DIN 18560 empfehlen wir bei CA-Heizestrich eine maximale Restfeuchte $\leq 0,3$ %CM
- DIN 18202 „Maßtoleranzen im Hochbau“ Tabelle 3 Zeile 4 (Andere Ebenheitsanforderungen sind ggf. separat zu vereinbaren.)
- BEB Merkblatt: „Beurteilen und Vorbereiten von Untergründen, Verlegen von elastischen und textilen Belägen“, beheizte und unbeheizte Fußbodenkonstruktionen“
- Nicht unterkellerte Räume (Erdreich berührende Untergründe) müssen bauseitig gemäß DIN 18195/18531-35 Bauwerksabdichtungen Teil 4: “Abdichtungen gegen Bodenfeuchte“ gegen aufsteigende Feuchte abgedichtet sein.
- Merkblatt TKB-7 „Kleben von PVC-Bodenbelägen“.
- Sanitär – Heizung – Klima ZV Merkblatt: „Schnittstellenkoordination bei beheizten Fußbodenkonstruktionen

Österreich: ÖNORM B2232 „Estricharbeiten-Werkvertragsnorm“ /
ÖNORM B 2236 „Klebearbeiten für Bodenbeläge- Werkvertragsnorm“ / DIN 18 202 „Maßtoleranzen im Hochbau“.
Schweiz: SIA Norm 251 (Schwimmende Estriche im Innenbereich
SIA Norm 253 (Bodenbeläge aus Linoleum, Kunststoff, Gummi, Kork, Textilien und Holz).

PURLINE Bioboden | wineo 1200

Verlegeanleitung Planke zum Kleben

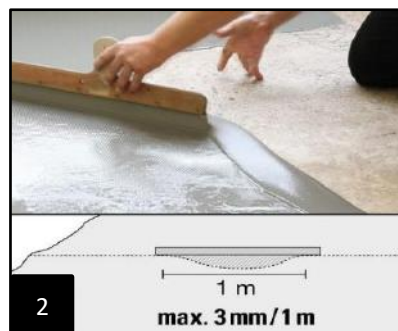
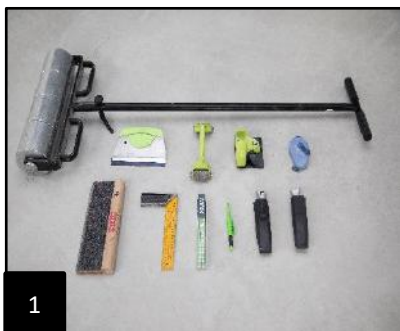
wineo
THAT'S FLOORING

Hinweis:

Der Bodenleger hat vor der Verlegung des Bodenbelages die Verlegereife des Unterbodens zu prüfen und ggf. Bedenken anzumelden. Insbesondere bei:

- größeren Unebenheiten
- nicht genügend trockenem Untergrund.
- nicht genügend fester, zu poröser und zu rauer Oberfläche des Untergrundes,
- verunreinigter Oberfläche des Untergrundes, z.B. durch Öl, Wachs, Lacke, Farbreste,
- unrichtiger Höhenlage der Oberfläche des Untergrundes im Verhältnis zur Höhenlage anschließender Bauteile,
- ungeeigneter Temperatur des Untergrundes,
- ungeeignetem Raumklima,
- fehlendem Aufheizprotokoll bei beheizten Fußbodenkonstruktionen,
- fehlendem Überstand des Randdämmstreifens,
- fehlender Markierung von Messstellen bei beheizten Fußbodenkonstruktionen,
- fehlenden Fugenplan.

Um Unebenheiten auszugleichen und einen gleichmäßig saugfähigen Untergrund zu erhalten, wird das Auftragen einer geeigneten Ausgleichsmasse (2) in ausreichender Schichtdicke mittels Raketentechnik empfohlen. Nichtsaugende oder gegen aufsteigende Feuchtigkeit abgesperrte Untergründe sind in einer Schichtdicke von **mind. 3mm** zu nivellieren. Bitte beachten Sie die Hinweise der Bauhilfsstofflieferanten. Bei der Klebung von **wineo 1200 Planke zum Kleben** auf Fußbodenheizungen ist neben der VOB DIN 18365 auch die EN 1264-2 (Raumflächenintegrierte Heiz- und Kühlsysteme mit Wasserdurchströmung Teil 2) zu berücksichtigen. Die Oberflächentemperatur sollte 27°C dauerhaft nicht übersteigen.



Für die Verlegung benötigen Sie folgende Werkzeuge (1):

1. Bleistift
2. Maßstab
3. Delphinmesser mit Haken und Trapezklinge
4. Schlagschnur
5. Klebstoffspachtel mit A2 Zahnung Klebstoff
6. Linocut
7. Handandrückrolle
8. Andrückbrett
9. Gliederwalze mind. 50 KG

PURLINE Bioboden | wineo 1200

Verlegeanleitung Planke zum Kleben

wineo
THAT'S FLOORING

Akklimatisierung:

wineo 1200 Planke zum Kleben sowie alle benötigten Hilfstoffe sind mindestens 24 Stunden vor Verlegung in kleinen Stapeln (3) in den zu verlegenden Räumen bei nachfolgenden Voraussetzungen zu akklimatisieren!



Raumklimatische Voraussetzungen:

- Lufttemperatur im Raum > 18°C (aber nicht mehr als 26°C)
- Bodentemperatur > 15°C (nicht mehr als 22°C)
- Relative Luftfeuchtigkeit < 65%

Es ist sicherzustellen, dass während der Akklimatisierung sowie der Abbindungsphase des Klebstoffs gleichbleibende raumklimatische Bedingungen vorliegen. Das oben genannte Raumklima ist mindestens 72 Std. vor, während und nach der Klebung des Belages aufrechtzuerhalten.

Verlegung:

Um ein optimales Verlegeergebnis mit möglichst wenig Materialverschnitt zu erzielen, wird empfohlen, die zu belegende Fläche auszumessen und dem Materialformat und Verlegemuster entsprechend aufzuteilen (4). Wir empfehlen Ihnen, die Maße der ersten drei Paneelreihen inklusive Randabstand mittels einer Schlagschnur (5) auf den Untergrund zu übernehmen.



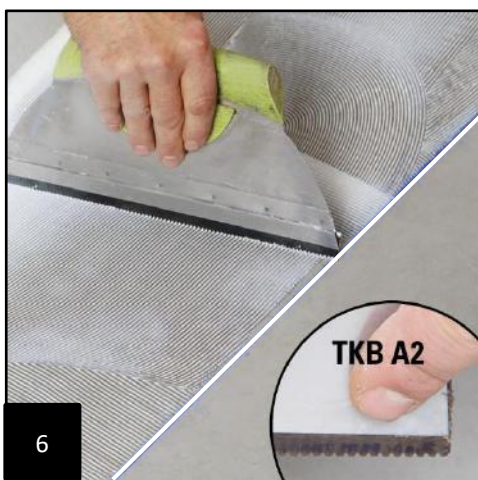
PURLINE Bioboden | wineo 1200

Verlegeanleitung Planke zum Kleben



Ziehen Sie nun den von der Windmüller GmbH freigegebenen Klebstoff (6) nach Angaben des Klebstoffherstellers mit der dafür ausgelobten TKB-Zahnleiste (in der Regel TKB A2 Zahnung) gleichmäßig auf. Wir empfehlen die Verwendung von emissionsarmen und lösungsmittelfreien Dispersionsklebstoffen, z.B. EC1 oder RAL (Blauer Engel). Nähere Informationen entnehmen Sie bitte unserer Klebstoffempfehlung. Die Verarbeitungsrichtlinien der Klebstoffhersteller sind zu beachten. Lassen Sie den Klebstoff je nach Herstellerangabe unter Berücksichtigung der raumklimatischen Bedingungen ablüften. Legen Sie den Belag nun in der „Tackphase“ (7) in das Klebstoffbett ein.

(Achtung: **keine** Haftbettverklebung)



Die einzelnen PURLINE Planken/Fliesen müssen fugendicht und spannungsfrei, in das Klebstoffbett eingelegt werden (8). Um ein optisch ansprechendes Verlegebild zu erhalten, empfehlen wir, auf einen ausreichenden Fugenversatz (bei Plankenformaten ca. 30 cm) zu achten (9).



PURLINE Bioboden | wineo 1200

Verlegeanleitung Planke zum Kleben

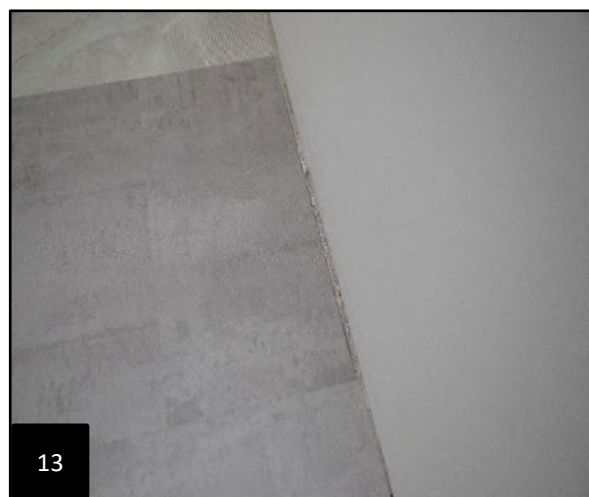
wineo

THAT'S FLOORING

Anschließend werden die Elemente vollflächig mit einem geeigneten Anreibgerät angedrückt. Hierzu empfiehlt sich eine Handandrückrolle oder ein Anreibbrett (10). Um ein ideales Verlege- und Nutzungsergebnis zu erzielen, ist auf eine gute Klebstoffbenetzung (11) des Belagrückens zu achten.



Markieren sie nun das einzusetzende Element (12) und schneiden dieses passgenau so zu, dass die Randfugen (13) offenbleiben, um Schallbrücken und Stauchungen an Wänden und Türzargen zu vermeiden.



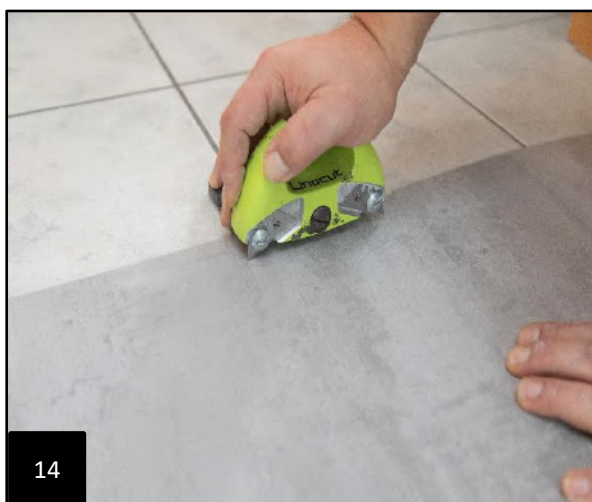
PURLINE Bioboden | wineo 1200

Verlegeanleitung Planke zum Kleben

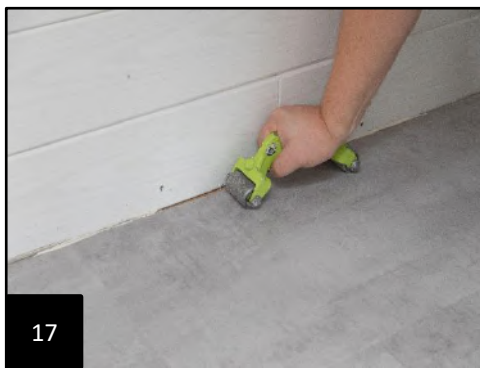
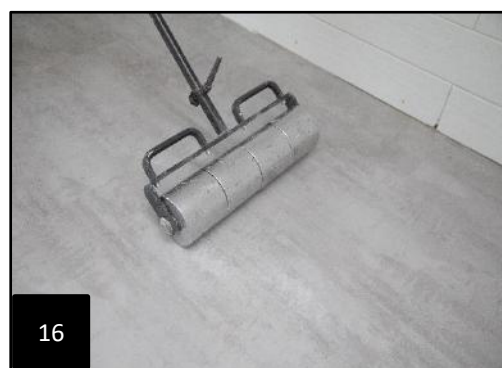
wineo

THAT'S FLOORING

Um einen sauberen und gleichmäßigen Übergang zu vorhandenen /angrenzenden Bodenbelägen zu erzielen, empfehlen wir Ihnen den Einsatz eines Linocut (14/15).



Im Anschluss nach dem manuellen Anreiben und Zuschneiden der Elemente erfolgt zeitnah das gleichmäßige und langsame Anwalzen des Belages (16) mittels einer Gliederwalze (Gewicht mind. 50kg). Für den unzugänglichen Bereich der Gliederwalze vor allem im Randbereich wird eine Handandrückrolle (17) empfohlen.



Eine Inbetriebnahme / Belastung der verlegten Fläche sollte erst nach dem vollständigen Abbinden des Klebstoffes (Angaben der Klebstoffhersteller beachten) erfolgen. Bitte beachten Sie, dass für ein fertiggestelltes aber noch nicht abgenommenes Gewerk eine Erhaltungspflicht (Schutz des Bodenbelages vor Beschädigungen durch nachfolgende Gewerke) von Seiten des Auftragnehmers besteht. Bitte verwenden Sie ausschließlich dampfoffenes Abdeckmaterial. Durch Teilabnahme übergeht die Erhaltungspflicht für die abgenommenen Bereiche auf den Auftraggeber.

Reinigung und Pflege:

Bitte beachten Sie hierzu unsere ausführliche Reinigungs- und Reinigungsmittlempfehlung unter www.wineo.de!

Mit Erscheinen dieser Verlegeanleitung (Stand 02/2021) verlieren alle vorhergehenden Versionen ihre Gültigkeit.